



# HTC Santana neemt nieuwe MatchClay-tennisbanen in gebruik

**KNLTB-pleidooi voor gravel krijgt wind onder de vleugels door nieuwe gravelbaanvarianten**

Het wordt uitbundig gevierd als HTC Santana in Hoogkarspel op vrijdag 9 september officieel haar nieuwe tennispark in gebruik neemt.

De club heeft dan ook flink uitgepakt. Het hele park, oorspronkelijk acht banen groot, is op de schop gegaan. Alles van de belichting tot aan het clubhuis is vervangen of vernieuwd. Maar de grootste gok neemt de club met de gloednieuwe MatchClay-banen. Ze behoort daarmee tot een selecte groep tennisclubs in Nederland die pionieren met varianten op de traditionele gravelbaan.

Auteur: Peter Jansen



4 min. leestijd

Al valt het met die gok volgens voorzitter Dick Visser nogal mee. Hij twijfelt er niet aan dat de investering van de club van ruim tweeënhalve ton voor de komende vijftien tot twintig jaar goed besteed is en zijn club steunt hem daarin. Visser is dan ook niet over één nacht ijs gegaan. 'Zijn research was fenomenaal', zegt salesmanager Peter Schijf van aannemer Tennisbouw Nederland daarover. 'Visser is écht in de materie gedoken. We maken zelden zo'n voorbereiding mee als we met een klant in zee gaan. Hij verdiept zich in de technieken, de materialen, alle specificaties, de kostenplaatjes en gaat bij andere clubs kijken.'

## 'Alle leden zijn het erover eens dat gravel de fijnste speleigenschappen heeft'

### Ervaringsdeskundigheid

Visser handelt daarmee geheel in lijn met adviezen van de Koninklijke Nederlandse Lawn Tennis Bond (KNLTB). Die drukt zijn leden op het hart om vooral veel gebruik te maken van de ervaringsdeskundigheid van andere clubs bij het kiezen voor een nieuwe baan. De bond raadt tennisclubs ook aan om daarbij goed te reflecteren op de vraag wat voor club ze zijn, bijvoorbeeld een sportieve gezelligheidsclub of een club die de ambitie koestert om professionele spelers voort te brengen. Twee jaar research leidde Visser, samen met enkele clubleden, uiteindelijk helemaal naar een MatchClay-baan in het Franse Straatsburg. Op die baan viel de beslissing, wat Visser betreft. Op de valreep, want op dat moment was de optie om de oude kunstgrasbanen te vervangen door gravel door het bestuur al eens helemaal van tafel geveegd. 'We hebben met het bestuur afgesproken dat we zouden kiezen voor een baan die over de Mateco-baan heen aangelegd kan worden. Het verwijderen van die oude betonnen baan zou namelijk veel te duur worden. Zo zagen we onze opties eigenlijk teruggebracht tot de verschillende soorten kunstgras die in de markt zijn.'

### Speleigenschappen

Zeer tot ongenoegen van de club, eigenlijk, want alle clubleden zijn het erover eens dat gravel de fijnste speleigenschappen heeft. HTC Santana schaart zich daarmee achter de KNLTB, die het gebruik van gravelbanen graag stimuleert. In

Nederland is het aandeel gravelbanen de afgelopen twaalf jaar met 17 procentpunt teruggelopen, van 60 procent naar 43 procent. Hoewel die trend in Nederland het sterkst is, maken ook buitenlandse bonden zich daarover zorgen. De Franse tennisbond subsidieert zelfs clubs die overstappen op gravel, omdat Frankrijk te weinig goede gravelspelers op topniveau voortbrengt. 'Maar er kleeft ook een groot nadeel aan gravel', legt Visser uit. 'Het is niet het hele jaar door bespeelbaar. Ik schat dat we op een traditionele gravelbaan zo'n acht maanden per jaar kunnen tennissen. Maar wij zijn gewend het hele jaar door te spelen, ook bij vorst.' Dat was vijftien jaar geleden voor HTC Santana een van de redenen om over te stappen van Mateco naar kunstgras. 'Beton was te hard voor veel van de oudere spelers. Die wilden we wel graag in huis houden en kunstgras was toen het enige alternatief met enige demping dat het hele jaar door bespeelbaar was.'

### Geweven matten

Het was de projectaannemer, Tennisbouw Nederland, die de queeste van HTC Santana een nieuwe richting gaf. Peter Schijf stelde voor om eens te kijken naar nieuwe gravelvarianten. Die vonden de bestuursleden van HTC Santana bij tennisclubs in het Utrechtse Vleuten en De Meern. Daar vonden ze ClayTech-banen, tennisbanen waarbij horizontaal geweven naadviltmatten de

## ACTUEEL

basis vormen voor de graveltennisbaan. 'De belangrijkste eigenschap van die mix van horizontaal geweven matten en gravel is dat de combinatie, net als kunstgras, het hele jaar door bespeelbaar is. Dit soort banen wordt niet "pappig" als het nat wordt', legt Schijf uit. 'Ze blijven waterdoorlatend en dus bespeelbaar. Alleen bij strenge vorst en bij sneeuw zijn de banen niet bespeelbaar.' Het spelen op ClayTech beviel de bestuurders van HTC Santana erg goed. Ze zien er alle goede speleigenschappen van gravel in terug. 'Net als gravel zijn de ClayTech-banen trager', legt Visser uit. 'Daardoor wordt het mogelijk meer ballen terug te spelen als je als speler snelheid hebt en hard werkt. Dat maakt het spelletje leuker. Op kunstgras zie je vaak dat de speler met de harde serve enorm voordeel heeft. Die ballen worden niet geremd en zijn nauwelijks terug te spelen. Ook vraagt gravel meer van je techniek. De effecten van een topspin of slice-ball komen goed tot hun recht. Kunstgras smooft die effecten vaak.'

### Lijmen

En toch was daarmee de keuze voor ClayTech nog niet definitief. Visser zou zijn reputatie als grondig researcher niet waarmaken als hij het product niet tot op de bodem onderzocht. En juist daar, op de bodem, vond hij een probleem. De bestuursvoorzitter voorzag grote kosten in de toekomst bij het vervangen van een ClayTech-baan: 'De onderlaag





Dick Visser



Peter Schijf

van ClayTech wordt op de bodem verlijmd. Bij het weghalen moesten we daarom rekenen op schade aan onze Mateco-baan die als ondergrond dient. Dat zou het totale kostenplaatje zodanig beïnvloeden dat we het niet goed aandurften.' Peter Schijf van Tennisbouw Nederland stelde voor om de MatchClay-variant eens onder de loep te nemen. Het voordeel zou vooral zijn dat de onderlaag van die MatchClay in banen van vier meter breed wordt aangebracht in plaats van twee meter, zoals bij ClayTech. Daardoor hoeft die laag niet verlijmd te worden met de Mateco-bodemlaag. Tijdens proefspelletjes op MatchClay-banen in Noord-Frankrijk gingen de bestuurders van HTC Santana overstag. De kogel was door de kerk. De keuze valt definitief op de MatchClay-banen. Volgens Schijf is de club daarmee voor de komende 20 tot 25 jaar voorzien van tennisbanen die het hele jaar door bespeelbaar zijn. Die wijsheid put hij vooral uit ervaringen in Frankrijk en Spanje, waar MatchClay al langer wordt toegepast. 'Na veertien jaar zien we de eerste slijtage aan de matten. Die wordt dan meestal plaatselijk hersteld, voornamelijk bij de baseline.' Daar denken de clubleden van HTC Santana voorlopig nog niet aan. Zij hebben net de nieuwe tennisbanen en twee nieuwe padelbanen feestelijk in gebruik genomen. De toekomst moet leren of MatchClay alle beloften waarmaakt.

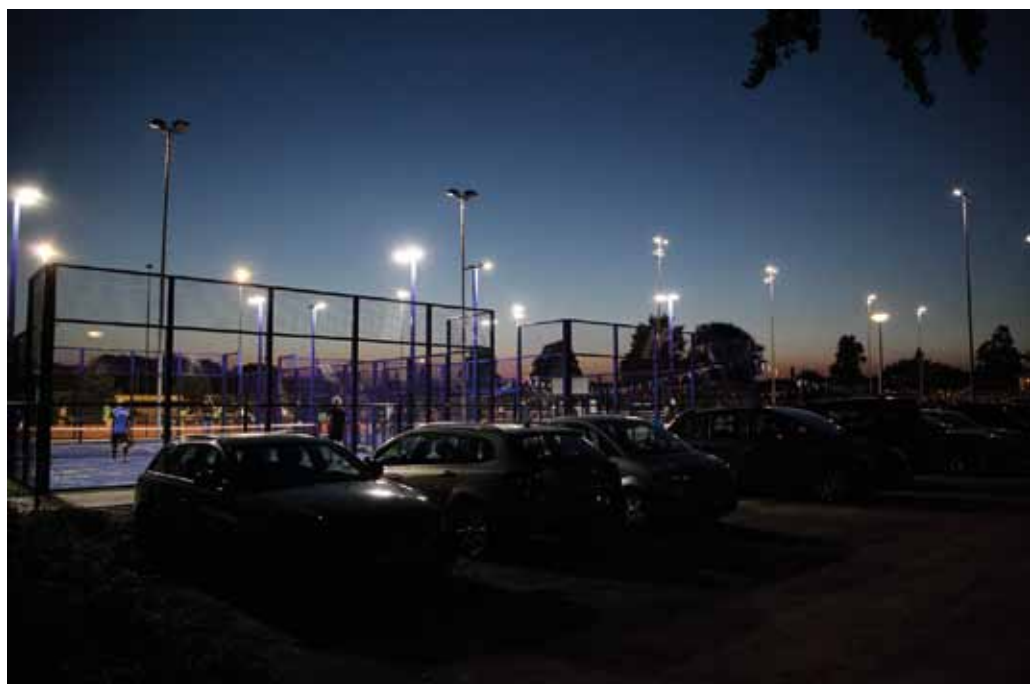
**'Na veertien jaar  
zien we de  
eerste slijtage aan  
de matten'**



**Be social**

Scan of ga naar:

[www.Fieldmanager.nl/artikel.asp?id=17-6153](http://www.Fieldmanager.nl/artikel.asp?id=17-6153)



LED-verlichting HTC Santanaw