



Bestuursdienst gemeente Ommen-Hardenberg eerste die horizontaal berichtenverkeer op orde heeft

Jan Groenestein: 'Het grote oogsten kan nu beginnen.'

Sinds 1 januari 2015 zijn overheden verplicht om geo-informatie aan te leveren aan de Landelijke Voorziening (LV) in het kader van de Basisregistratie Grootchalige Topografie (BGT). Dat wil helaas nog niet zeggen dat alle afdelingen van alle gemeentes in Nederland altijd in een actuele kaart werken. De Bestuursdienst Ommen-Hardenberg heeft samen met Groenestein Beheersoftware en Nedgraphics als eerste leveranciersafhankelijk het 'horizontaal berichtenverkeer' geïmplementeerd om dit wel voor elkaar te krijgen.

Auteur: Hein van Iersel

De Basisregistratie Grootchalige Topografie betekent feitelijk dat alle gemeentes, waterschappen en provincies in hun eigen BGT-kaart of -database werken, die ook vrij kan worden ingezien door burgers. Deze database wordt periodiek gesynchroniseerd met de zogenaamde Landelijke Voorziening. Dit is de landelijke versie van de gemeentelijke BGT. De Landelijke Voorziening wordt beheerd door het Kadaster. Bij het updaten van de gemeentelijke BGT naar de landelijke kaart

bewaakt de LV de correctie aanlevering van de informatie en wordt gekeken of de kaart-informatie niet conflicteert met de gegevens van andere bronhouders, bijvoorbeeld van een aangrenzende gemeente of een waterschap.

Maar dat alle afdelingen van alle gemeentes op iedere moment in één actuele kaart zouden werken, dat is, ondanks de grote voordelen van de BGT, te veel gezegd. Een gemeente is een

zeer complexe organisatie, waar op veel verschillende niveaus zaken worden bijgehouden. Niet al die informatie wordt automatisch gedeeld met de andere afdelingen of de geo-afdeling van de gemeente. In het algemeen lijkt dat met grote projecten wel goed te gaan, maar bij kleinere projecten, bijvoorbeeld een plantsoen dat een gazon wordt of andersom, blijkt dat veel gemeentes dit achterwege laten. Jan Groenestein: 'In de praktijk blijkt: als in een gemeente een boom



2 min. leestijd

wordt gekapt, wordt dit met een geeltje of een fax doorgegeven aan de afdeling geo. Het gevolg laat zich raden. Veel informatie wordt niet gedeeld en langzaam maar zeker raakt de BGT-registratie vervuild.

Toen de Bestuursdienst Ommen-Hardenberg alweer jaren geleden voor de uitdaging stond om de BGT te implementeren, was het voor alle betrokkenen duidelijk dat er ook iets moest gebeuren met het zogenaamde horizontale berichtenverkeer. Iedere mutatie op de kaarten van de afdeling BOR, WOZ en BAG zou automatisch gedeeld moeten worden met de centrale geo-database. Volgens Erwin Marsman, senior medewerker geo-informatie bij de Bestuursdienst Ommen-Hardenberg, is zijn gemeente de eerste

die dit nu werkelijk voor elkaar heeft. Op dit moment is dit nog beperkt tot vlakobjecten die elkaar niet mogen overlappen. Een gazon kan bijvoorbeeld geen trottoir zijn of andersom. De bedoeling is dat hieraan ook andere informatie wordt toegevoegd. Te zijner tijd zou de informatie over bijvoorbeeld het aantal bomen in de gemeente honderd procent gelijk moeten zijn in alle systemen die de verschillende afdelingen gebruiken.

De optie 'horizontaal berichtenverkeer' is een gezamenlijk product van Nedgraphics, de softwareleverancier voor de BGT van de Bestuursdienst, en Groenestein Beheersoftware, die de automatisering van de afdeling OG in 2010 heeft overgenomen van dg Dialog.

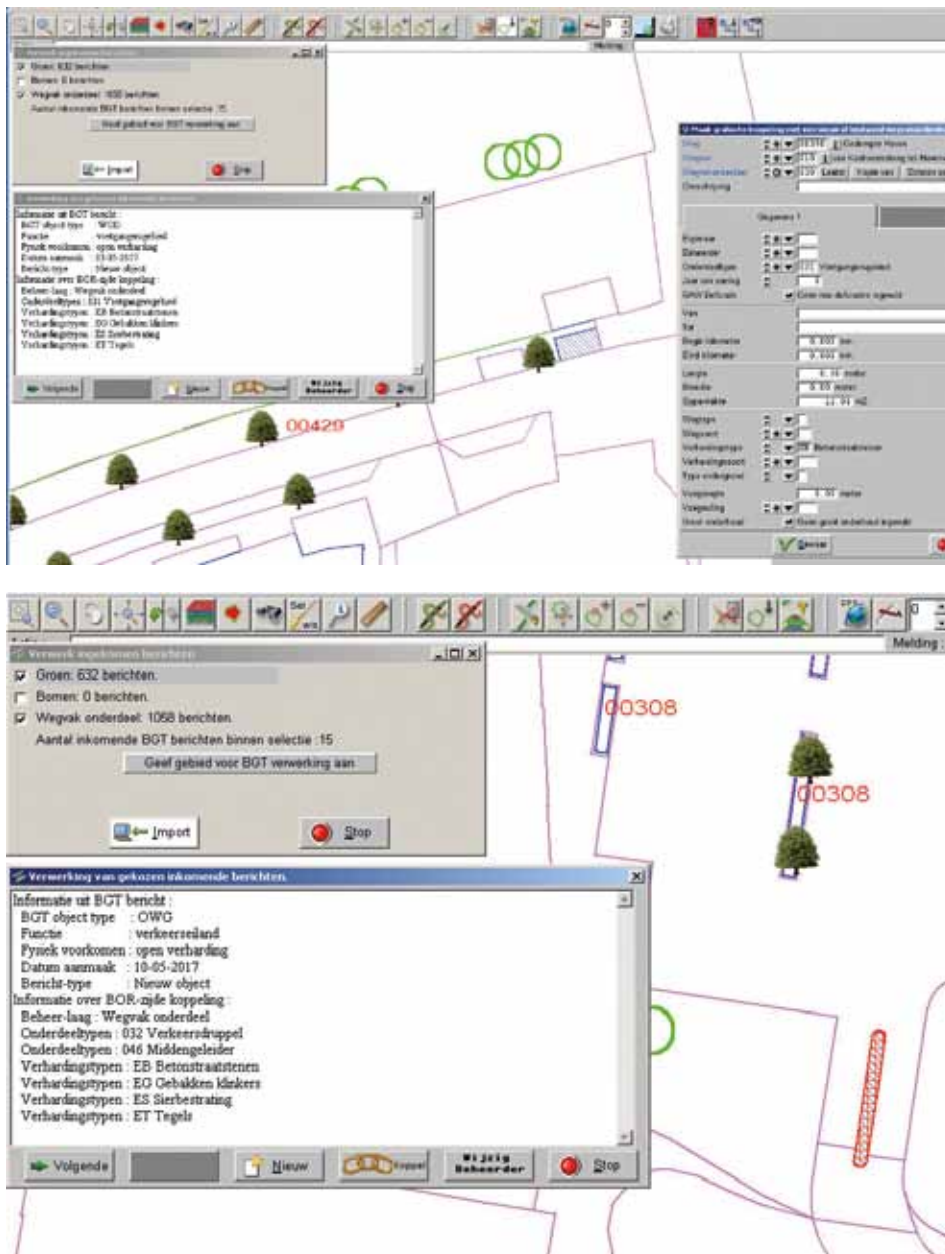
ACTUEEL

Beide leveranciers hebben hun product gebouwd conform de landelijke standaard: STUF IMGEO OG Horizontaal Berichtenverkeer.

Jan Groenestein: 'Het grote oogsten kan nu beginnen. De voordelen van de BGT zijn enorm, maar pas in combinatie met horizontaal berichtenverkeer kan de hele gemeentelijke organisatie daadwerkelijk in één kaart werken. Wij zijn er trots op dat wij samen met Nedgraphics de eerste zijn die dit leveranciersafhankelijk geïmplementeerd heeft in een gemeentelijke administratie.' Henk Warners, vakspecialist civiele techniek bij de afdeling OG van Ommen-Hardenberg: 'Dit horizontale berichtenverkeer heeft grote voordelen voor het beheer. Ik weet dat al meer gemeenten erover nadenken om dat zo in te richten.'

Samenvatting

In 2015 werd de BGT landelijk verplicht gesteld. Dat houdt in dat er van Nederland één vlakkenkaart is gemaakt. Gemeenten dragen daaraan bij en leveren informatie aan de Landelijke Voorziening. Dat wordt 'verticaal berichtenverkeer' genoemd. Ommen-Hardenberg heeft daar als eerste gemeente 'horizontaal berichtenverkeer' aan toegevoegd. Dat houdt in dat vlakken die in de centrale geografische database worden gemuteerd, ook aangeboden worden aan de OG-, BAG- en WOZ-administratie, alsook aan de Landelijke Voorziening. Bovendien zorgen deze gebruikers van de kaart ook voor snelle aanlevering van wijzigingen van de kaart aan de BGT-beheerders.



Be social

Scan of ga naar:

www.Stad+Groen.nl/artikel.asp?id=41-6845